

Aftalestyring

Aftale mellem Varde Byråd og Social og Handicap 2016

Udvalgsformand Thyge Nielsen

Leder Gitte Eskesen

Generelle aftaleforhold

Grundlaget for aftaleholderens aftale er beskrevet i følgende dokumenter:

”Overordnede principper for aftalestyring – 2013”, vedtaget af Varde Kommunes Byråd (dok.nr. 575218-12)

Overenskomstmæssige og personalepolitiske aftaler gældende for Varde Kommune

MED-aftalen

Budget for aftaleholder

Kvalitetsstandarder

Direktionens strategiplan

De politiske visionspolitikker

Aftalen er udarbejdet i samarbejde med udvalget for Social og Sundhed på baggrund af en forudgående drøftelse af, hvilke mål for udvikling der skal indgå i aftaleholderens aftale.

Udviklingsmålene fremgår af bilag 1.

Udover disse udviklingsmål har aftaleholderen egne driftsmål, som der arbejdes mod.

Budget

Aftaleholderens budget danner den økonomiske ramme for aftaleholderens virke. Budgettet vedhæftes som bilag 3, og indgår som en del af aftalen.

Varde Kommunes overordnede vision

Ud over de ovennævnte dokumenter, der danner grundlag for aftalen, tager aftalen afsæt i Varde Kommunes overordnede vision ”Vi i naturen”, som lyder:

Varde Kommune – i ét med naturen

Vi lever aktivt i det fri og bringer naturen ind i familiens hverdag derhjemme, på arbejdet og i skoler og foreninger. Vi dyrker idræt i naturen, får jord under neglene og drager naturen ind i vores huse. Friluftslivet giver sundhed, læring og livskvalitet – både gennem aktivitet og gennem den ro, man føler, når man går i ét med naturen.

Vores borgere kommer ud i naturen, ligesom naturen bringes ind i institutionerne for at skabe livsglæde og bidrage til rehabilitering.

Kort beskrivelse af Social og Handicap

Social og Handicap beskæftiger ca. 120 personaler fordelt på myndighed, udførerpsykiatri og mentorstøtte.

Myndighed består af fire områder; hjælpemidler, administration, visitation og voksenhandicap, inkl. misbrug og udsatte. Afdelingen tildeler ydelser efter serviceloven og sundhedsloven. For information om vores aktivitetstal henvises til bilag 2.

Også socialpsykiatrien består af flere afdelinger fordelt over hele Varde Kommune, herunder: Bostøtte, Støttecenter Lindely, Botilbuddet Vidagerhus og værestedet Slotsgade.

Varde kommune har sat nogle overordnede værdier i højsædet, som er styrende for vores myndighedsudøvelse og i mødet med borgerne og kolleger. Værdierne er: Ordentlighed, samarbejde, tillid, ansvarlighed, dialog, information og åbenhed

Vision for Social og Handicap

I Social og handicap er vores vision, at sikrer, at borgeren oplever tilgængelighed, inddragelse og sammenhæng i indsatsen mod et så selvstændigt og meningsfyldt liv som muligt.

Mission for Social og Handicap

Vi forsøger at realiserer visionen ved at fremstå som en afdeling med fælles og sammenhængende mål og opgaver. Forvaltnings- og myndighedsarbejdet handler både om at forvalte efter loven og politiske retningslinjer, men også om at der er en menneskelig og personlig dimension, som præges af de mennesker vi møder på vores vej.

Mål for udvikling 2016

Aftaleparterne har med afsæt i ovenstående peget på en række overordnede temaer for hhv. Social og Handicap og Socialpsykiatrien.

Social og Handicap

For socialpsykiatrien gælder følgende temaer:

For Socialpsykiatrien er der udvalgt 4 hovedtemaer, hvor aftaleparterne er nået frem til følgende udviklingsmål:

Tema 1 - Strategi

- At få realiseret flytning af Slotsgade
- At øge inddragelsen af frivillige og interaktionen med det omgivende samfund
- At omlægge en del af den individuelle socialpædagogiske støtte til læringsmiljøer/gruppeundervisning

Tema 2 – Handicap-, psykiatri- og udsatte-politikken

- At gøre stadig flere borgere selvstændige og aktive i eget liv

Tema 3 – Effektmåling

- At der målrettet arbejdes med at måle effekten af de indsatser borgeren bevilges.

Tema 4 – ”Vi i naturen”

- At naturen er rammen for de daglige aktiviteter i Socialpsykiatrien, hvor dette er muligt, og at aktiviteter i naturen bliver en del af borgernes hverdagsliv.

For Myndigheden i Social og Handicap gælder følgende temaer:

For Myndigheden i Social og Handicap er der udvalgt 2 hovedtemaer, hvor aftaleparterne er nået frem til følgende udviklingsmål:

Tema 1 – Strategisk fokus

- At videreudvikle det tværgående samarbejde
- At skabe tilgængelighed og sammenhæng i indsatsen.
- At nedbringe sagsbehandlings- og indsatstiden for socialpædagogisk støtte efter SEL § 85.

Tema 2 – Effektivitet og produktivitet

- At skabe transparens omkring serviceniveau og budget
- At arbejde mere effektivt og produktivt og via dialog og controlling styre budgettet



Bilag 1. Aftalens mål- og indholdsdel

Social og Handicap - Socialpsykiatrien

Udviklingsmål	Succeskriterier/ tegn på en positiv udvikling	Handleplaner	Evaluering (opfyldt/delvist opfyldt/ikke opfyldt)		
			O	DO	IO
Tema 1- strategisk fokus			O	DO	IO
a. At få realiseret flytning af Bostøtten og Værestedet Slotsgade	<p>a.</p> <p>1) Den daglige drift opretholdes så vidt muligt under flytningen.</p> <p>2) Borgerne møder stabilt ind på de nye lokaliteter, og der er intet permanent frafald af borgere på værestedet.</p> <p>3) Samarbejdet mellem Bostøtten og Værestedet tager form i et fælles husråd og læringsmiljøer i grupper på tværs af indsatserne.</p>	<p>a.</p> <p>1 og 2)Brugerne inddrages og involveres i flytningen både før, under og bagefter for at skabe ejerskab til det nye sted, og værestedet er aktivt i forhold til at afdække barrierer for at borgerne vil følge med.</p> <p>3) Der arbejdes målrettet på at etablere tilbud og samarbejde på tværs, heriblandt læringsmiljøer, mellem Bostøtten og Værestedet, for at skabe synergi og effektivitet i det daglige arbejde. Det er et fælles ansvar at læringsmiljøerne etableres, og der nedsættes et udvalg med ansvar herfor, med repræsentanter fra Bostøtten, myndigheden og Værestedet. Samarbejdet er et fast punkt på bruger- og personalemøder.</p>	a		
b. At øge	<p>b. Der er etableret kontakt med frivillighuset, medborgerhuset og trivselshuset, og der har været</p>	<p>b. Der etableres kontakt med frivillighuset, medborgerhuset og trivselshuset, Socialpsykiatrien deltager f.eks. i</p>		b i	

<p>inddragelsen af frivillige og interaktionen med det omgivende samfund</p> <p>c. At omlægge en del af den individuelle socialpædagogiske støtte til læringsmiljøer/gruppe undervisning</p>	<p>afholdt mindst to samarbejds møder med institutionerne. Borgerne opsøger aktivt og naturligt aktiviteter i lokalsamfundet, og de er en integreret del af indsatserne.</p> <p>c. Myndigheden kender og visiterer direkte til læringsmiljøerne. 10-20 borgere modtager løbende støtte i læringsmiljøer.</p>	<p>samskabelsesprojekt om ensomhed på det specialiserede område. Aktiviteter i lokalsamfundet opsøges aktivt.</p> <p>c. Læringsmiljøerne udvikles og bliver et permanent tilbud til borgere med socialpædagogisk støtte og aktivitets og samværstilbud. Læringsmiljøerne bliver en del af de nye kvalitetsstandarder og er udgangspunktet når en borger tildeles socialpædagogisk støtte.</p>		<p>c ii</p>	
<p>Tema 2 – Handicap-psykiatri- og udsattepolitikken og Sundhedspolitikken</p>					
<p>a. At sikre at borgerne har gode muligheder for at leve, bo, uddanne sig og arbejde på lige fod med andre borgere og altid under hensyn til borgernes egne drømme og ressourcer.</p>	<p>a.</p> <p>1) Den nye strategi er færdig, og Socialpsykiatrien har udarbejdet en handleplan for implementeringen.</p> <p>2) 85 % af borgerne tilkendegiver at de er tilfredse med Socialpsykiatriens indsats, i forbindelse med brugerundersøgelsen.</p>	<p>a.</p> <p>1) Socialpsykiatrien deltager i arbejdet med beskrivelse af strategier og sikrer inddragelse af brugerrepræsentanter og pårørende i implementeringsfasen -I arbejdet vil vi have fokus på, om vi har de rette kompetencer til de konkrete målgrupper og behov.</p> <p>2) Der arbejdes med at inddrage borgeren i fastsættelsen af klare mål og en definition af hvornår de er nået og borgeren dermed kan afsluttes, både hos myndigheden og hos udføreren.</p>	<p>a 2</p>	<p>a 1 iii</p>	

Tema 3 – Effektmåling					
<p>a. At der arbejdes målrettet med at måle den individuelle effekt af de indsatser borgeren bevilges.</p>	<p>a. Udbuddet er afsluttet, og der er valgt et system, der kan håndtere effektmålingen.</p>	<p>a. og b.) Der arbejdes med udbyd af et nyt IT-system, som forventes at kunne håndtere effektmåling på både individ og gruppeniveau.</p>	<p>a</p>		
<p>b. At Socialpsykiatriens indsatser effektivt understøtter borgerne i at nå deres indsatsmål.</p>	<p>b.</p> <p>1) Indenfor 2 år er borgere på Botilbuddet Vidagerhus (§ 107) flyttet i en mere selvstændig boform.</p> <p>2) Mindst 60 % af borgerne med socialpædagogisk bostøtte (§85) er enten ophørt eller nedsat i ydelse efter 1 års ydelse.</p> <p>Af de resterende 40 % af borgere, der har modtaget socialpædagogisk bostøtte (§85) i over 1 år, er mindst 50% enten ophørt i støtte efter i alt 2 års støtte.</p> <p>3) For førtidspensionister i aktivitets og samværstilbud (§104) er målet, at de indenfor 3 år er i stand til selvstændigt at frekventere sociale tilbud i civilsamfundet, og dermed ikke længere har behov for er aktivitets og</p>	<p>a. Der arbejdes målrettet med udvikling af metoder til effektmåling, medarbejderne oplæres i at bruge dem og i at anvende resultaterne i det daglige arbejde.</p> <p>b.</p> <p>1, 2, 3 og 4) Brugen af VUM og handleplan intensiveres i samarbejde med Myndigheden, Der arbejdes konkret med metoden ”den baglæns model” i samarbejde med borger og myndigheden.</p> <p>Da der kun foreligger data fra de sidste 24 måneder, er det ikke muligt at evaluere på mål 3)</p>	<p>b 1</p>		<p>b 2 iv</p>

	<p>samværstilbud.</p> <p>4) For kontanthjælpsmodtagere i aktivitets og samværstilbud (§104) er målet, at de indenfor 3 år er i gang med uddannelse eller har opnået tilknytning til arbejdsmarkedet.</p>	<p>4) Der arbejdes aktivt på samskabelsesprojekt med Jobcentret.</p>			
Tema – Vi i naturen					
<p>a. Socialpsykiatrien integrerer visionen i de daglige aktiviteter</p>	<p>a. Naturen er førstevalget som rum for de aktiviteter der foregår i Socialpsykiatrien.</p>	<p>a. Naturen er en naturlig del af den faglige indsats, f.eks.,</p> <ul style="list-style-type: none"> • Udvikling af ”fra jord til bord” koncept • Musik i naturen • Fra samtale rum til ”Walk and talk” i naturen • Motion i naturen 	a		

Social og Handicap - Myndighed

	Succeskriterier/ tegn på en positiv udvikling	Handleplaner	Evaluering (opfyldt/ delvist opfyldt/ ikke opfyldt)
Tema: Strategisk fokus – alle teams			
<p>a. Der arbejdes med delelementerne i Social og Handicaps kerneopgave:</p> <p><i>”Vi sikrer, at borgeren oplever tilgængelighed, inddragelse og sammenhæng i indsatsen mod et så selvstændigt og meningsfyldt liv som muligt”</i></p>	<p>a. De enkelte teams definerer, hvilke emner der skal være i fokus med udgangspunkt i kerneopgavens delelementer. Status for emnerne måles i en kvantitativ undersøgelse med baseline i 2015, succeskriterierne for 2016 defineres herudfra.</p>	<p>a.</p> <ul style="list-style-type: none"> - Alle teams arbejder løbende med kerneopgaven, f.eks. i form af temadage, og der samles op med møder på ledelsesniveau, hvor der udveksles erfaringer m.m. - Der arbejdes i de enkelte teams med at udvikle redskab til effektevaluering i forhold til indsatsen omkring kerneopgaven. - Der skal generelt arbejdes med hvordan der formidles til borgeren, både skriftligt og mundtligt. Der skal arbejdes med bevillingsbreve og hjemmesider. - Social og Handicap deltager i arbejdet med beskrivelse af strategier og sikrer inddragelse af brugerrepræsentanter og pårørende i implementeringsfasen. - Der foretages regelmæssige brugerundersøgelser. - Der arbejdes med fælles retningslinjer og effektiviseringstiltag med ældre og 	DO ^v

		<p>sundhedsområdet. Heriblandt også afklaring af snitflader.</p> <p>- Der rettes fokus mod om vi har de rette kompetencer til de konkrete målgrupper og behov.</p>	
Tema: Strategi – Team voksen			
<p>a. Sagsbehandlings- og indsatstid for § 85 nedbringes.</p> <p>b. Der udarbejdes en fælles handleplan for omlægningen af det specialiserede område.</p> <p>c. Team Voksen er som myndighed naturligt involveret i alle de effektmål der er beskrevet under Socialpsykiatrien.</p>	<p>a. Sagsbehandlings- og indsatstiden måles systematisk. Der foreligger målinger til brug som baseline senest medio 2016 og mod udgangen af 2016 er der en stabilt faldende udvikling i sagsbehandlings- og indsatstiden.</p> <p>b. Handleplanen er færdig, og området er klar til at iværksætte handleplanen primo 2017.</p> <p>c. Se beskrivelse under Socialpsykiatrien. -Rådgiverne har regelmæssigt en arbejdsdag på udvalgte stillesteder blandt udførerne.</p>	<p>a. Der etableres en metode til at måle sagsbehandlings- og indsatstiden, og sagsbehandlingstiden overvåges løbende. Der arbejdes systematisk med at nedsætte sagsbehandlings- og indsatstid, dette gøres bl.a. ved hjælp af systematiske arbejdsgange i forbindelse med visitering og opfølgning, samt målrettet</p> <p>b. Team Voksen involverer sig i arbejdet med den fælles handleplan.</p> <p>c. Team Voksen involverer sig i handleplanerne beskrevet under Socialpsykiatrien. Det tværfaglige samarbejde udvikles ved at rådgiverne regelmæssigt har en arbejdsdag på udvalgte stillesteder blandt udførerne.</p>	<p>IO^{vi}</p> <p>O</p> <p>D.O.^{vii}</p>

<p>d. Der gennemføres evalueringer af udvalgte indsatser og overgange.</p>	<p>d. Evalueringerne er gennemført og taget til efterretning.</p>	<p>d.</p> <ul style="list-style-type: none"> -Stofmisbrugsbehandlingen evalueres, herigennem forventes det at indsatsen og det tværfaglige samarbejde kan kvalificeres. -Mentorindsatsen evalueres, herigennem forventes det at indsatsen og det tværfaglige samarbejde kan kvalificeres. - Samarbejdet vedrørende overgange fra BOF (ved borgerens 18. år) evalueres, herigennem forventes det at det tværfaglige samarbejde kan kvalificeres. 	<p>DO^{viii}</p>
<p>Tema: Strategisk fokus – Team visitation</p>			

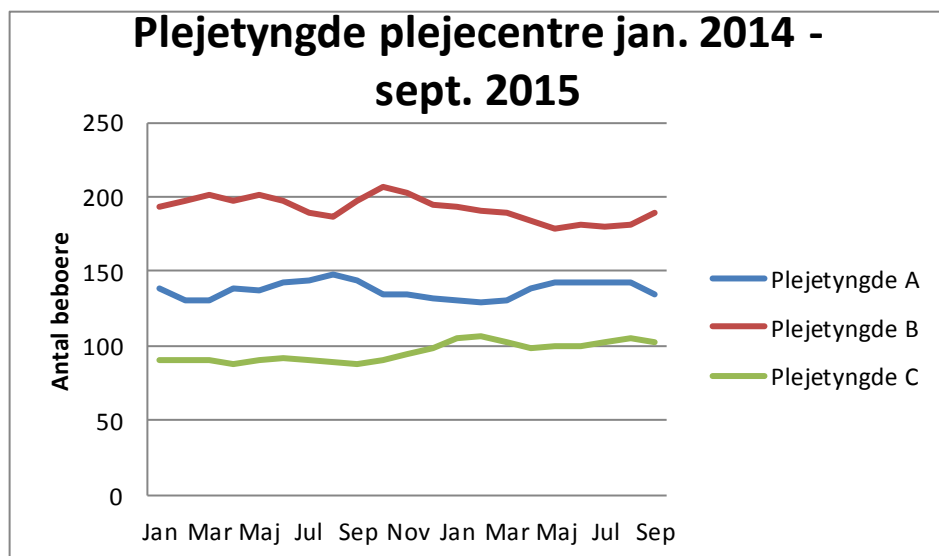
<p>a. Den nye visitationsmodel for sygeplejen implementeres i løbet af 2016.</p>	<p>a. Visitationsmodellen er klar til drift medio 2016.</p>	<p>a. Team Visitation er involveret i udarbejdelsen og implementeringen af den nye visitationsmodel for Sygeplejen.</p>	<p>O</p>
<p>Tema: Strategisk fokus – Team Hjælpemidler</p>			
<p>a. Der etableres nyt lagerstyringssystem i forhold til genbrugshjælpemidler.</p>	<p>a. Lagerstyringssystemet er implementeret primo 2016.</p>	<p>a. Team hjælpemidler implementerer systemet i løbet af 2016. Systemet skal sikre stabilitet, effektivitet og lette udvekslingen af oplysninger om borgerens hjælpemidler på tværs, så f.eks. visitationen kan se hvilke hjælpemidler borgeren har i hjemmet.</p>	<p>O</p>

<p>b. I Team Hjælpemidler skal alle terapeuter i temaet fremadrettet være i stand til at håndtere bevillingen af ukomplicerede rehabiliterende hjælpemidler.</p> <p>c. Der gennemføres udbud på genbrugshjælpemidler for perioden 2017-20.</p> <p>d. Resultatet fra arbejdsgruppen for koordinering af terapeutområdet implementeres.</p>	<p>b. Alle terapeuter kan bevilge rehabiliterende hjælpemidler medio 2016.</p> <p>c. Udbuddet er gennemført ultimo 2016.</p> <p>d. Der foreligger en handleplan og arbejdet med implementeringen er påbegyndt.</p>	<p>b. Rehabiliteringsterapeutens (som varetager de komplicerede sager) rolle beskrives, der udarbejdes arbejdsgangsbeskrivelser og den nødvendige oplæring gennemføres i teamet. Herved sikres det at den rehabiliterende tankegang implementeres bredt, og borgerne oplever effektiv og sammenhængende sagsbehandling.</p> <p>c. Udbuddet gennemføres med bistand fra indkøbsafdelingen. Udbuddet sikrer effektiv drift og en høj kvalitet for borgerne til en fordelagtig økonomi.</p> <p>d. Terapeuterne i Social og Handicap deltager aktivt i implementeringsprocessen.</p>	<p>O</p> <p>O</p> <p>DO^{ix}</p>
Tema: Strategi – Team Administrativ			
<p>a. Der gennemføres udbud på diabeteshjælpemidler for perioden 2017-20.</p> <p>b. Sagsbehandlingen af merudgifter</p>	<p>a. Udbuddet er gennemført ultimo 2016.</p> <p>b. Der er færdiggjort beregningsmodeller og retningslinjer</p>	<p>a. Udbuddet gennemføres med bistand fra indkøbsafdelingen. Udbuddet sikrer effektiv drift og en høj kvalitet for borgerne.</p>	<p>O</p>

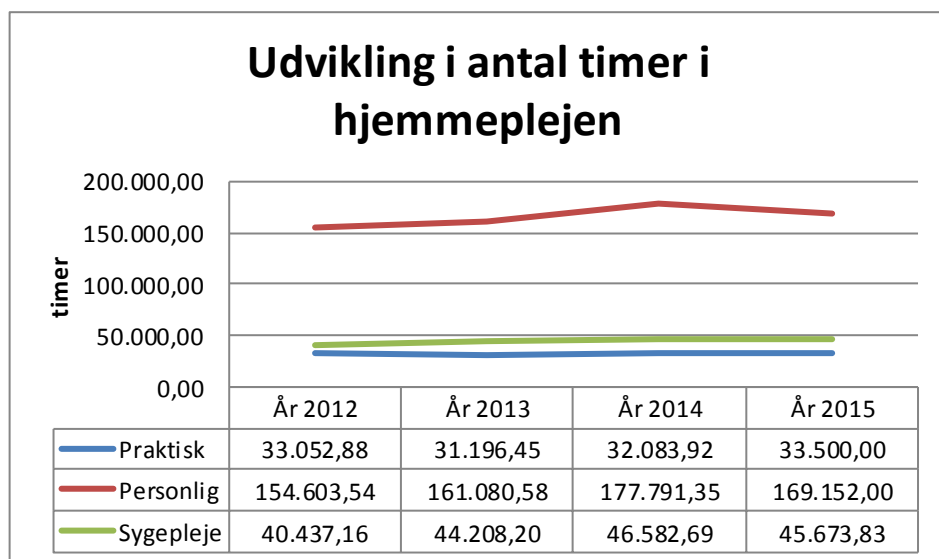
<p>ensartes.</p> <p>c. Der etableres samarbejde med Sundhedscentret i forhold til borgere med diabetes 2.</p> <p>d. Der arbejdes tværfagligt i alle komplekse sager med kropsbårne hjælpemidler, som i udgangspunktet behandles af en administrativ medarbejder.</p>	<p>ultimo 2016.</p> <p>c. Borgere med diabetes 2 der ansøger om kropsbårne hjælpemidler, modtager materiale fra Sundhedscentret sammen med afgørelsen.</p> <p>d. Der ligger en terapeutfaglig vurdering af behov og løsning i alle sager.</p>	<p>b. er udarbejdes beregningsmodeller og retningslinjer.</p> <p>c. Team Administrativ arbejder aktivt for at udvide samarbejdet med Sundhedscentret.</p> <p>d. Der udarbejdes beskrivelser af arbejdsgange, som bl.a. beskriver hvornår en terapeut skal inddrages i forløbet.</p>	<p>O</p> <p>O</p> <p>O</p>
<p>Tema – Fokus på effekt og produktivitet</p>			
<p>a. At skabe transparens omkring serviceniveau og budget</p> <p>b. At arbejde mere effektivt og produktivt og via dialog og controlling styre budgettet</p>	<p>a. Der er udarbejdet politisk godkendte kvalitetsstandarder/ indsatskataloger for alle indsatsområder.</p> <p>b. At der er ajourførte beskrivelser af arbejdsgange for bevillinger og opfølgning på bevillinger. -Der arbejdes i højere grad systematisk med controlling på indsatsområderne.</p> <p>-</p> <p>DD afregnes efter data fra IT-systemet.</p>	<p>a. Der skal udarbejdes politisk godkendte kvalitetsstandarder/ indsatskataloger for alle indsatsområder, hvor serviceniveauet er tilpasset budgettet.</p> <p>b.</p> <ul style="list-style-type: none"> - Budgettet er et løbende tema i MED. - Der arbejdes med at udvikle redskaber til controlling. - Der arbejdes systematisk på opfølgning på alle ydelser, arbejdsgangene kvalificeres med 	<p>O^x</p> <p>DO^{xi}</p>

		udfører. Afregningen af Danske Diakonhjem omlægges, således at der afregnes efter data på visiterede indsatser fra IT-systemet.	
--	--	--	--

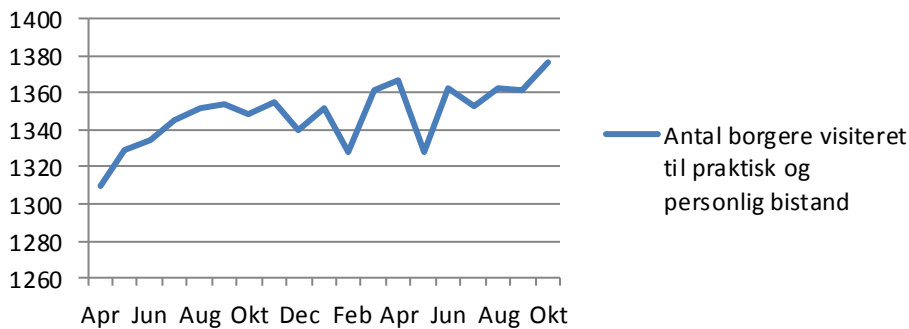
Bilag 2 - Aktivitetstal for området



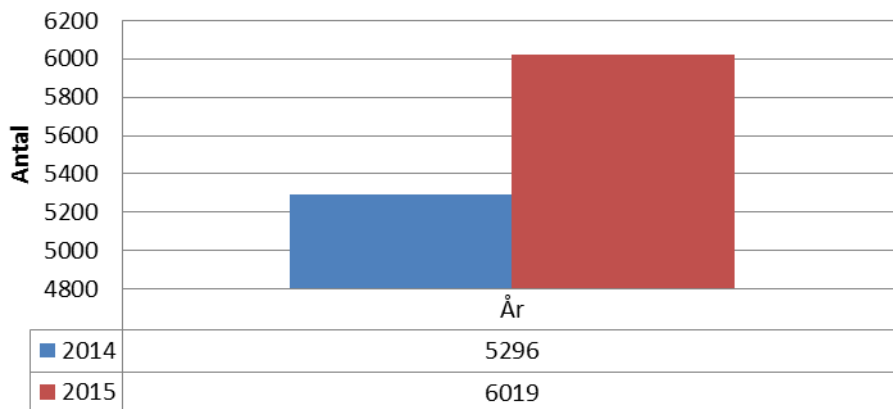
Figur1 : Udvikling i gennemsnitlig antal beboere på plejecentrene i Varde Kommune i grundkategorierne A, B og C hvor A er den letteste og C den tungeste kategori, som et udtryk for plejetungden fra jan 2014 til sept 2015.



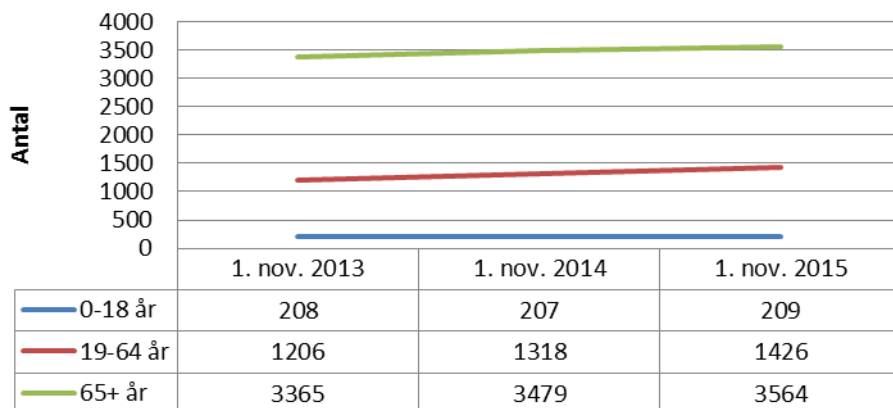
Antal borgere visiteret til praktisk og personlig bistand april 2014 - oktober 2015



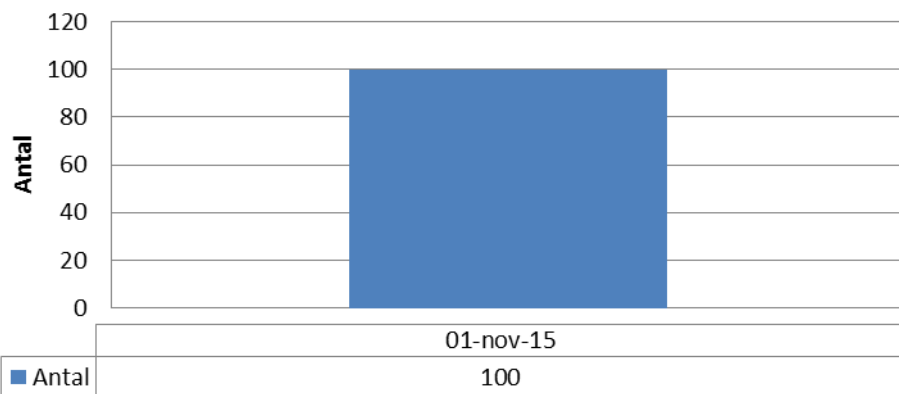
Bevillinger på kropsbårne hjælpemidler



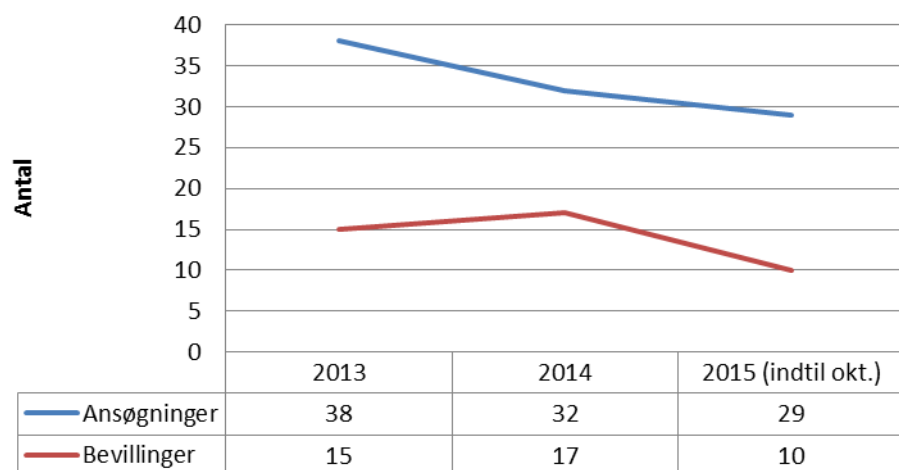
Antal borgere som har modtaget bevillinger til andre hjælpemidler



Antal borgere med bevilling til merudgifter



Handicapbiler



Statistik voksenspecialområdet

	September 2013	Oktober 2014	September 2015
Voksne handicappede i døgntilbud	37	44	41
Antal i misbrugsbehandling	114	120	?
Antal på forsorgshjem	16	19	20
Antal i hjemmestøtte, psyk.	186	192	228
Antal visiterede til dagtilbud, psyk.	38	32	33
Antal botilbud, psyk.	17	24	22
Antal i hjemmestøtte, handicap	60	66	70
Antal i botilbud, handicap	85	85	84
Antal i botilbud, handicap - §107	35	36	37
Antal i botilbud, senhjerneskode	6	6	5
Antal midlertidig genoptræning, senhjerneskode	1	1	2
Antal i dagtilbud, senhjerneskode	8	9	11
Antal i hjemmestøtte, senhjerneskode	21	21	23

Bilag 3 – Økonomi

budget 2016

Myndighed

Indenfor Rammen	3.771.800kr.
Udenfor Rammen	458.163.800 kr.
I alt	461.935.600 kr.

Socialpsykiatri

Indenfor Rammen	14.988.100 kr.
Refusion Varde Støttecenter	kr.
Udenfor Rammen	-3.300 kr.
I alt	14.984.800 kr.

NOTER TIL EVALUERINGEN AF 2016-AFTAEN

ⁱ Der er etableret kontakt med Medborgerhuset og Trivselshuset, kontakten med Frivillighuset er endnu ikke etableret.

ⁱⁱ Etablering af læringsmiljøer er fortsat i opstartsperioden. Der arbejdes målrettet på at fastlægge rammerne for læringsmiljøer og uddanne personalet til den nye måde at arbejde på.

ⁱⁱⁱ Strategien er udarbejdet, der er endnu ikke udarbejdet handleplan for implementering.

^{iv} 37,1 % af de borgere der har modtaget støtte de sidste 24 måneder er ophørt eller nedsat i ydelse efter 1 år. Blandt de resterende borgere der har modtaget støtte i mere end et år, er 16,9 % ophørt eller nedsat i støtte efter yderligere et år.

^v Baselineundersøgelse blev gennemført primo 2016

^{vi} I overgangen til et nyt IT –system som er under implementering, arbejdes der på at opsætningen understøtter dataindsamlingen.

^{vii} Team Voksen er involveret i handleplanerne, rådgiverne har endnu ikke fået en arbejdsdag på stillestederne.

^{viii} Stofmisbrugsindsatsen er evalueret og Mentorordningen vil blive evalueret i efteråret 2016.

^{ix} Gruppen afventer godkendelse af beslutninger og kommissorium.

^x Der er udarbejdet politisk godkendte kvalitetsstandarder for alle hovedområder, med undtagelse af hjælpemidler og boligindretninger.

^{xi} Der arbejdes systematisk med controlling i forhold til ældreområdet og opfølgningen på ydelserne er generelt intensiveret. Danske Diakonhjem afregnes efter data fra Omsorgssystemet.